



طاق بستان و سنت های کاخی بین النهرین



طاق بستان

و سنت های کاخی بین النهرین

نویسنده: پ. آ. هارپر
ترجمه: شهین کرماجانی

فرهنگی است که عموماً منصوب به خسرو دوم (۶۲۸-۵۹۱ م) می باشد. (شکل ۴-۱)^۲

مطالعات و تحقیقات در زمینه تأثیرات امپراطوری روم و بیژانس بر پیکرنگاری، ویژگی های جلگه پهن استپی آسیایی، جنگ افزارها و سوابق هخامنشیان و پارتیان در طراحی ساختار تخت سلطنتی متمرکز بوده است.^۳

با استناد به این مدارک و شواهد، تأثیر متقابل هنر و معماری عهد ساسانی و فرهنگ کشور های همجوار بر یکدیگر و تداوم هنر و معماری ایران باستان در انتخاب مضامین تزئینات بنای ایوان، که بخش اساسی پیکرنگاری کاخ و حیاط، در بین النهرین باستان می باشد، آشکار و هویدا است.

در سالهای اخیر، کنده کاری های متعدد عهد ساسانی در طاق بستان بسیار مورد توجه واقع شده است به خصوص عکس های دقیق و جالب از پیکر تراشی ها که توسط اعضای هیأت باستان شناسی ایران و عراق در دانشگاه توکیو گردآوری شده است. عکس های هوایی تهیه شده در سال ۱۹۳۶ که تصویری کلی از محل بنای تاریخی فراهم آورده، نشان می دهد که ایران ساسانی و نقش برجسته های صخره مجاور، بخش عظیمی از یک مجموعه شامل یک چشمه آب و محوطه دیوارکشی شده وسیعی است که باعث تکمیل مجموعه عکس های این بنای تاریخی شده است.^۴ بقایای ساختمان های ساخته شده از خشت نیز در پشت حجاری ها مشهود است. اما حفاری های انجام شده هنوز اهمیت تاریخی این ساختمان ها را تعیین نکرده است.

مکان باستانی طاق بستان در شمال غرب ایران، منتهی به راهی قدیمی است که از میان کوه های زاگرس، شهرهای بزرگ فلات ایران را به دره های رودخانه ای بین النهرین پیوند می دهد. در گذشته مسافری که از گذرگاههای کوهستانی عبور می کرد با جاده هایی روبرو می شد که به شمال و جنوب، بین بابل و آشور و نهایتاً به غرب مدیترانه منتهی می شدند. اهمیت منطقه اطراف طاق بستان به واسطه وجود بناهای تاریخی متعدد هخامنشی، سلوکی، اشکانی و ساسانی می باشد.

در بیستون نقش برجسته های صخره ای هخامنشی، سلوکی و اشکانی و «ایوان فرهاد» وجود دارد.^۵ در قلعه یزدگرد دو طاق ارزشمند اشکانی و ساسانی باقی مانده است.^۶ در سرماج، ترومپلمن، بی بناهای موسوم به دکان را شناسایی کرده که بنا به گفته مورخان اسلامی محل اجتماع شاهان جهان خسرو دوم (خسرو پرویز)، پادشاهان چین، ترک، هند و روم بوده است.^۷

تبادل فرهنگی میان خاور نزدیک، بیژانس و سایر نقاط آسیا در نیمه اول هزاره یکم میلادی بسیار رو به گسترش بود به گونه ای که این امر در بسیاری از جنبه های هنر و معماری عصر ساسانی مشهود است. وجود مدارک و شواهدی دال بر اینکه فرهنگ ساسانی در واقع استمرار تمدن بین النهرین می باشد، به منزله تأییدی بر امر فوق است.

با سپاس از «اگنس اسپیکت» و به پاس سهم فراوان وی در شناخت از هنر پیش از اسلام در خاور نزدیک، در اینجا شرح مختصری پیرامون ایوان بزرگ طاق بستان، بنای تاریخی سلطنتی ایران باستان که تداوم مفاهیم و سنن بین النهرین را در هنر اواخر دوره ساسانی به صورت یک طرح پیکر تراشی استادانه به تصویر می کشد عرضه می داریم.^۸

ایوان یا تالار عام طاق بستان که به گونه ای بسیار غنی، آکنده از تزئینات است، شامل بنایی تاریخی با هویتی چند

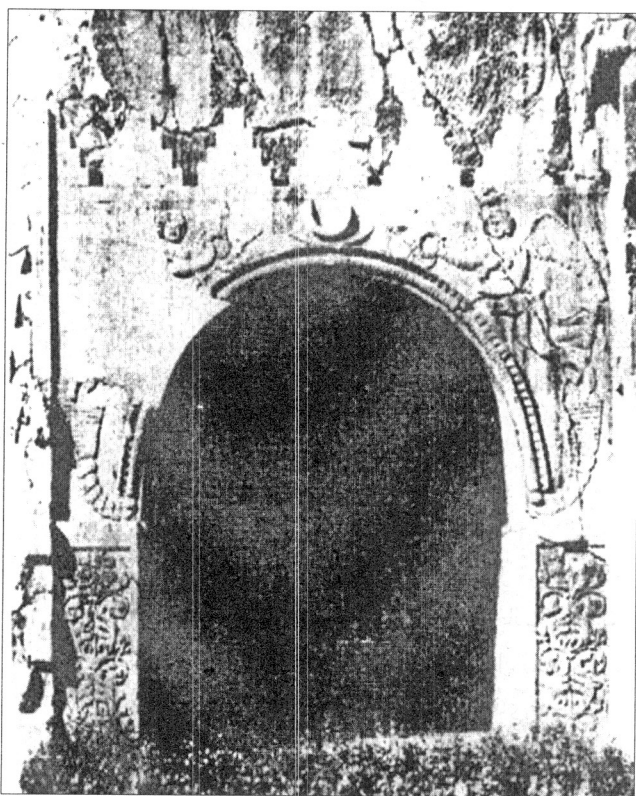
اگرچه چنین تفسیری از ایوان خسرو افسانه گونه می نماید اما بیانگر آگاهی مردمان دوره های بعد از اهمیت آن بنای تاریخی و مرکزیت آن منطقه است که گذرگاه ارتباطی ایران و سرزمینهای همجوارش در شرق و غرب بود.

از دو ایوان موجود در طاق بستان ایوان بزرگ تر در میان بناهای تاریخی، ساسانی منحصر به فرد است و آن بنایی است که در بالای آن کنگره و باروهای پلکانی قرار دارد که با تصاویر نقش برجسته موجودات بالدار، درختان مقدس و صحنه های شکار تزئین شده است. تقریباً گرداگرد دیوار انتهای تالار بارعام، پیکرتراشی هایی از یک سوار جنگجو و در برجسته

ترین محل روی سطحی برجسته تر، پیکره شاه قرار دارد که در کنارش دو ایزد آسمانی قرار گرفته به طوری که مقام پادشاهی را به او اعطا می کنند. پیکرتراشی مجزایی از تمثالی سلطنتی نیز می تواند بخشی از این بنای تاریخی باشد و سم های اسبی به اندازه طبیعی از صخره ای بر روی فضای تخت در بالای نمای کنگره، کنده کاری شده است.

چند سال قبل ه. فون گال شکل و تزئینات معماری ایوان بزرگ طاق بستان را در بافت نمادگرای تخت سلطنتی ایران تجزیه و تحلیل کرد. وی این بنای تاریخی را نه به عنوان نقش برجسته سلسله ساسانی بلکه به عنوان نمادی از تخت سلطنت به پیروی از سنت ساختمان های دارای تخت سلطنتی هخامنشیان و اشکانیان معرفی کرد. این تفسیر از ایوان بسیار قانع کننده و روشن است و تصاویری که در زیر می آید، اساساً به بسط نظریه فون گال که شامل مفاهیم و مضامین کاخی از بین النهرین است مهر تأیید می گذارد.

انتقال مفاهیم فرهنگی بین النهرین باستان طی چند هزاره به عیلامی ها و بعدها به ایرانی ها پدیده ای است که اسناد و مدارک کافی از آن در طرح ها و نقش مایه های پیکره ای به چشم می خورد. مطالعات بناهای هخامنشی پرسپولیس در



نمای ایوان بزرگ در طاق بستان: س. فوکایی - تصویر ۱۱ توکیو، لوحه ۷ ک. هوریوچی، ۱۹۶۹، طاق بستان

جنوب ایران، بر حضور و انطباق تصویر سازی ذهنی دنیوی - الهی بین النهرین در تزئینات بناهای کاخی ایران منطبق بوده است.^{۱۰} اگرچه این شالوده ها و بنیان های پیشین برای ساسانی ها مشهود و آشنا بوده و بخشی از میراث تاریخی - فرهنگی شاه بوده است. ایوان طاق بستان که یک هزار سال پس از کاخ های هخامنشی ساخته شده اما مستقیماً بر اساس نمونه اصلی (مدل نخستین) هخامنشی ترسیم نشده است. ایوان سلطنتی ساسانی در شمال غرب ایران، نه در جنوب ایران، آنهم نزدیک به راههای عمده ارتباطی ایران با غرب واقع شده است. این ساختمان

که به گونه ای استادانه تزئین شده، در میان مراکز اقتصادی - سیاسی در بین النهرین و مرکز مهم و حیاتی سلسله ایران در جنوب و شرق واقع گردیده است که بیانگر مشروعیت و اقتدار سلطنت در قلمرویی چند فرهنگی با وسعت زیاد است.

بخشی از مطالعات مهم مربوط به بین النهرین و خصوصاً کاخ های آشورنو، در دهه گذشته بر اساس منابع مکتوب و نیز منابع تاریخ هنر، به منظور مستند ساختن و تشریح ایدئولوژی نهفته در ورای بنیان های سلطنتی طراحی شده است.^{۱۱}

نوآوری عمده ای که در برنامه های کاخ آشورنو و حضور نقش برجسته های داستانی و روایی که تأکیدی بر ویژگی تاریخی آن است در بناهای تاریخی طاق بستان دیده نمی شود. اما ماهیت نمادین و رمزگونه تزئینات کاخ آشوری بین النهرین باستان مستقیماً بر فهم و ادراک این بنای ساسانی مرتبط است. پیکرتراشی های کاخ آشوری تقریباً به عنوان ابزارهای تبلیغاتی به کار می رفتند، کارکرد نخستین و اصلی نقش برجسته، عبارت بود از تعریف و تشخیص پادشاهی، نقش و هویت پادشاه به عنوان حاکم برتر، حافظ نظم و کامیابی از طریق حاصلخیزی زمین، مغلوب کننده حیوانات و جنگجوی پیروز^{۱۲}، بیان هنری این ایدئولوژی سلطنتی در یک محیط کاخی همانگونه که آی

ویتر (I. Winter) در مطالعه ای پیرامون کاخ های خاور نزدیک باستان و اهمیت فرهنگی آنها نشان داده است یک پدیده جدید در عصر نو آشوری نبوده و مضامین مشابه آن در شکل و تزئین کاخ های بین النهرین هزاره سوم ق.م دیده می شود. اسناد و مدارکی از آن در طرح های تزئینی و بقایای معماری در حفاری های وسیع کاخ زیمرلین در ماری مربوط به هزاره دوم ق.م نمایان شده است.^{۱۳}

تفاوتی که میان بناهای کاخی بین النهرین و ایوان ساسانی در طاق بستان وجود دارد عبارت از محیط جغرافیایی است. کاخ های احداث شده در منطقه بین النهرین، محل تمرکز شهر های عمده و مراکز جمعیتی هستند در حالی که ایوان ساسانی طاق بستان، شامل بنای تاریخی است که در فضای باز حومه شهر قرار دارد و به رقم اختلاف میان این دو محیط، کارکرد و ساختار بنیان های سلطنتی آنها، تفاوت چندانی با هم ندارد.

موقعیت حومه ای طاق بستان و ساختمان های درباری موقتی ایران باستان، اقامتگاه های شاه و ملازمین وی و سپاهیان و ضرابخانه سلطنتی بوده که در سراسر قلمرو پادشاهی حرکت می کردند. مراجع مربوط به اقامتگاه های سلطنتی پادشاهان اشکانی ارمنی که توسط ن. گارسین جمع آوری و تجزیه و تحلیل شده نشانی از چنین مراکز درباری متحرک، اردوگاه های سلطنتی در حومه شهر که شامل ساختمان های غیر دائمی، خیمه ها، عمارت ها و در برخی موارد ساختار هایی را تداعی می کند که ویژگی پایدارتری مانند پارک های تفریحی بزرگ و میادین اسب دوانی نیز در آن دیده می شود.^{۱۴} الکساندر نیکیتین این موضوع را روی سکه های ساسانی قرن پنجم تا اوایل نیمه قرن هفتم نشان داد. نشان یا علامت ضرابخانه BB (= در، «دربار») به این معنی است که ضرابخانه سلطنتی نه در یک محل شهری خاص، بلکه محل اقامتگاه شاه بود که در آنجا سکه ها را ضرب می زده اند^{۱۵}؛ در این زمینه می توان ایوان بزرگ طاق بستان را به عنوان ساختمان سلطنتی و بخش بزرگی از محیط درباری تلقی کرد که احتمالاً روزگاری شامل ساختمان های غیر دائمی و یک پارک تفریحی بوده که آن را محصور کرده است.

تمرکز اصلی ایوان بزرگ روی خط مستقیمی از ورودی قوسدار به صورت ترکیبی پیکره مانند با دو ردیف نقش افقی بر روی دیوار عقب می باشد. تمثال مرکزی در نقش افقی فوقانی بیانگر مقام پادشاهی است که دو ایزد دین زرتشت، ناهید و اهورامزدا، در طرفین وی ایستاده اند. (شکل ۲) در دست چپ ناهید ظرفی قرار دارد که مایعی از آن جاری است و در دست راستش حلقه ای رویان دار که بیانگر اعطای مقام پادشاهی

است، قرار دارد و شبیه حلقه ای است که در دست اهورا مزدا می باشد.^{۱۶} زیر صحنه اعطای منصب پادشاهی، سوارکاری زره پوش قرار دارد. ترکیب روی دیوار عقب اگر از فضای قبل از ورودی نگریسته شود، با درختانی بلند و فرشتگانی بالدار حجاری شده که زیر نقش برجسته روی نمای قوسدار و جان پناه احاطه گردیده است. هر دو پیکره بالدار دارای حلقه های کوچک رویان دار و جواهرنشان بوده و نیز ظرف هایی در دست دارند.^{۱۷} (شکل ۱) بال های کوچک روی نوارهای سر آنها بر ماهیت نگهبان بودن آنها تأکید دارد و ویژگی ای است که از تصویر سازی خیالی (Medus مدوسا) مشتق شده است. (شکل ۳) دو درختی که ورودی ایوان را احاطه می کنند تا اندازه ای از لحاظ عناصر پادشاهی متفاوتند که این اختلاف ممکن است به فصول سال برگردد و بر یک جنبه مهم پیکرنگاری و زندگی درباری ایرانی دلالت دارد. (شکل ۱)

در نمای طاق بستان روی سرستون ها و ستون های چهارگوش توکار در گوشه های داخلی اتاق، نقوش گیاهی حائز اهمیت بوده که تأکید ویژه ای بر حاصلخیزی داشته و جزء لاینفک و اساسی پیکرنگاری کاخی بین النهرن است. علاوه بر فرم درخت ها، وجود «تنه» مرکزی که سه شاخه گل به طور عمودی روی آن با فاصله قرار گرفته و یک پایه محکم که گیاه از آن روئیده و به طور کلی عناصر شاخه ای افقی، نمودار همان شکلی است که به گونه ای متفاوت در درختانی که سبک خاصی دارند روی نقش برجسته های آشور نو (شکل ۵) و مهرها دیده می شود.^{۱۸}

روی دیوار انتهایی ایوان، پایین صحنه اعطای منصب پادشاهی، سواری زره پوش قرار دارد که با دو ستون چهارگوش توکار با سرستون مزین به گل و گیاه و پیچک مزین به برگ نخلی احاطه گردیده که وجود این سوارکار، نماد بارز و آشکاری از جنگ است.^{۱۹} (شکل ۲)

روی نیم تنه ای که این سوارکار زیر زره اش پوشیده بخش جلو شیردال که نماد سیمرغ است حجاری شده و حاشیه تزئینی این لباس منحصر به فرد بیانگر جزئیات نمادین مهمی است که با بین النهرین باستان در ارتباط است. (شکل ۴)

موضوع و محل عناصر پیکره ای توصیف شده در بالا، در ورودی و روی خط مستقیم از ورودی شبیه تصویر سازی ذهنی و افسانه ای جانوران و موجودات آسمانی در تزئینات کاخ های بین النهرین است. در نقش برجسته آشوری قرن نهم قبل از میلاد مستقیماً در خط ورودی اصلی به اتاق تخت سلطنت کاخ شمال غربی آشور نصیرپال دوم در نیمروود پشت تخت

سلطنت صحنه ای از پادشاه و درخت مقدس، پیکره های افسانه ای بالدار کننده کاری شده که در یک صفحه بالدار بالای این پیکره ها رب النوعی قرار دارد که یک حلقه نمادین در دست دارد. (شکل ۵)

بر روی دو دیوار جانبی ایوان طاق بستان، نقش برجسته هایی از شکارهای سلطنتی شامل شکار گراز در مرداب و صحنه شکار گوزن در یک صحنه جنگلی وجود دارد. در هر دو صحنه جهت مجسمه ها به سمت صحنه اعطای منصب

پادشاهی و رو به پادشاه در روی دیوار عقب است که صحنه ای سرد و بی روح است. وضعیت روبرویی سر مجسمه شاهی در وسط هر دو ترکیب و نیز اندازه آن که از پیکره های اطراف آن بزرگتر است ظاهری انتزاعی و نمادین به موضوع می دهد و هیچ واقعیت کیهانی در آرایش و طرح این صحنه ها وجود ندارد. نقش برجسته های ساسانی از این لحاظ به صحنه های آشورنو قرن نهم نزدیک ترند تا به نقش برجسته های قرن هفتم، زیرا در آنها واقع گرایی روایی، حرکت و عمل بخش لاینفک این طرح ها می باشد.

اهمیت شکار در ایران

دوره ساسانی، همچون بین النهرین باستان در درجه

نخست است، این صحنه، حماسی و فوق طبیعی است و محل مخصوص شاه شاهان است. حیوانات شکار شده معنایی نمادین دارند؛ اما فقدان متن به عنوان بخشی از برنامه پیکرتراشی در طاق بستان موجب گردیده که تفاسیر دینی، فصلی و جغرافیایی گوناگونی از آنها ارائه شود.^{۲۰}

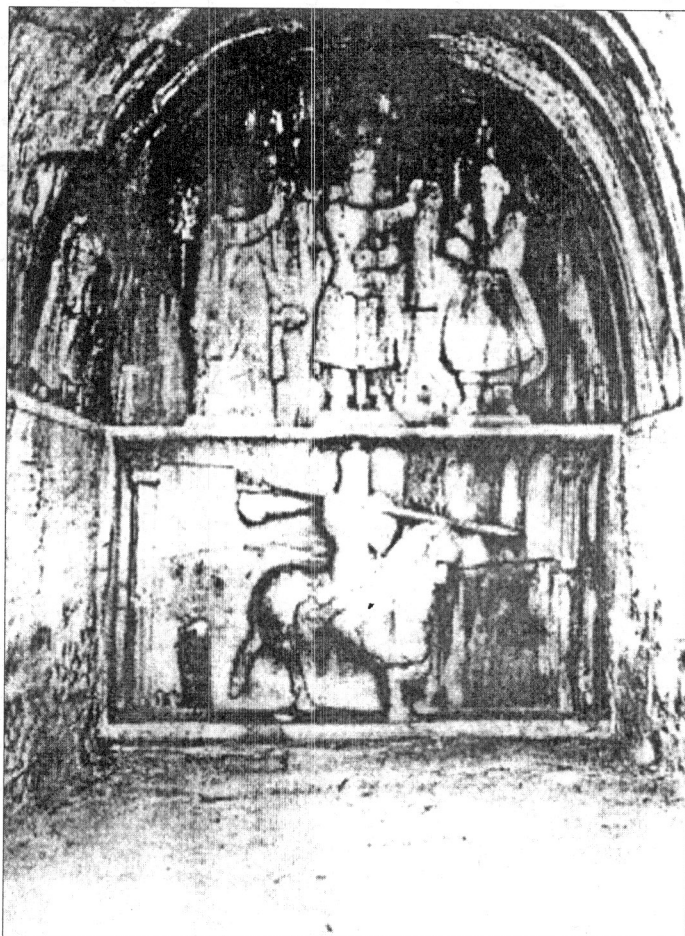
ارتباط بین نقش برجسته مبتکرانه کاخ نو آشوری و حوادث تاریخی معاصر آن در اوایل هزاره یکم قبل از میلاد به طور قانع کننده ای نشان داده شده است و بنای منحصر به فرد ساسانی

در طاق بستان به گونه ای مشابه، بیانگر تاریخ عصری است که این بنا در آن عصر تکمیل شده است.^{۲۱}

همانطور که پیکرتراشی کنونی نشان می دهد، این بنا مربوط به آخر حکومت ساسانی و به طور یقین مربوط به دوره حکومت خسرو دوم است؛ یعنی زمانی که امنیت و مشروعیت سلطنت موروثی و وحدت قلمرو پادشاهی، نگرانی های عمده این دوره بوده است.

در سال ۵۹۱ میلادی، خسرو دوم، تخت شاهی را با کمک

موریس، امپراتور بیزانس از بهرام چوبین غاصب باز پس گرفت و از پناهگاه موقت خود در غرب، در شمال بین النهرین آشور به طرف ایران حرکت کرد. به هنگام مرگ امپراتور، خصومت ها را از سر گرفت و مرزهای امپراتوری خود را به آنسوی مرزهای پیشین در غرب توسعه داد. سرزمین های الحاقی، فرهنگ ها و جمعیت های خارجی تحت کنترل و حاکمیت ساسانی درآمدند. به منظور به زیر کشت بردن سرزمین های جدید و ادامه حیات و آبادانی قلمرو پادشاهی، طرح های عظیم آبیاری در جنوب بین النهرین در منطقه رود دیاله اجرا شد.



تصویر ۲- بخش داخلی ایوان بزرگ در طاق بستان: Id. ۱۹۶۹، طاق بستان ۱ لوحه XXVII

در این بافت تاریخی است که ایوان طاق بستان،

که به گونه ای مبتکرانه و بدیع ترین شده به عنوان مکانی تاریخی که نزدیک به راه های عمده ارتباطی و تجاری است تکمیل و توسعه یافته است.

این بنای قوسدار عظیم که تصاویر افسانه ای و سنن دنیای آن روزگار و نیز مفاهیم کاخی ایران و بین النهرین باستان بر آن نقش بسته است، در طرح منحصر به فردش نگرانی و دغدغه خاطر حاکم ساسانی را جهت استقرار مشروعیت و اقتدار قلمروش به تصویر می کشد زیرا مرکزیت اقتصادی-سیاسی

میلاادی وارد منابع بعدی شد و مخلوقات هیولایی و مفاهیم اسطوره ای و تاریخی خاور نزدیک باستان و تیامت (Tiamat) (را پدید آورد.^{۲۰})

سنن خاور نزدیک باستان نیز در هزاره اول میلادی با تقابل نسخ یونانی (Physiologus) تداوم یافت. ۲۶ اطلاعات بسیار اندکی از ارتباط فرهنگ بین النهرین باستان و ایران ساسانی در قرون وسطی که شامل تصاویر و افسانه های تاریخی می باشد به ما رسیده است.

در تاریخ معماری اسناد و مدارک فراوانی از بناهای مهم با ماهیت قدیمی و سنتی و تأثیر فرم و تزئینات آنها در طی قرون متمادی در دست است که ایوان بزرگ طاق باستان از این قاعده مستثنی نیست. این بنای سلطنتی، نزدیک راه های ارتباطی ایران با سرزمین های همجوار در شرق و غرب، جلوه کاختی جامع چند فرهنگی است که از سنن خاور نزدیک باستان اخذ شده و به منزله پل ارتباطی میان تاریخ چند هزارساله از آغاز تمدن بین النهرین باستان تا اوایل دوره اسلامی و اروپای قرون وسطی محسوب می شود.^{۲۷}



تصویر ۳- جزئیات پیکره بالدار در نمای طاق باستان، ۱۹۶۹، Id، طاق باستان ۱، لوحه XX

مهمی در بین النهرین داشت. اگر تفسیر و تعیین هویت دقیق تصاویر طاق باستان خارج از حیطه توانایی ماست به این دلیل است که این بنای تاریخی - سلطنتی به عنوان جلوه گاهی با شکوه و جامع از پادشاهی در بافت جامعه ای با فرهنگ های متعدد و مختلف تصور شده است. پادشاه جانشین قهرمانان و حکمرانان، رئیس حکومت زرتشتی، حامی یک جمعیت برجسته و ممتاز مسیحی و سرانجام حاکمی فاتح محسوب می شد که طبق سنن و مفاهیم سلطنتی، که به دوره بین النهرین باستان باز می گشت حافظ نظم و آبادانی در قلمرو پادشاهی می باشد.

فرایندهای انتقال مفاهیم و تصاویر بین النهرین در طی هزاران سال به عصر ساسانی، به دلیل نقص در گزارش ها و آثار ثبت شده، نامشخص است. شواهد و مدارک باستان شناسی و نیز مدارک متنی به اندازه کافی جامع نیستند تا ما را به تشخیص و تمایز بین عناصری که بخشی از یک سنت ناگسسته اند رهنمون سازند.

حضور بقایای اواخر دوره اشکانی روی کف اتاق های کاخ نینوا، صنایع دستی، سفال ها، شیشه ها و زره های اواخر دوره ساسانی در آن محل باستانی، حفظ باغ های نینوا تا سده یکم میلادی و وجود معماری سنگی اشکانی، که برای ساسانیان در هاترا واقع در بین النهرین، قابل مشاهده بود، پدیده هایی هستند که دست کم چشم اندازی اجمالی از سنن حفظ شده بین النهرین در طی هزاران سال و آشنایی با این سنن در روزگار ساسانیان را ارائه می دهند.^{۲۲}

دیگر جنبه های فرهنگ بین النهرین نیز حفظ شده و از طریق متون عبری، سوری و یونانی منتقل شده است.

تصویر هیولای افسانه ای بابلی در پشت شرح ازی چیل (Ezechiel) از چرویمیم یا کرویمیم (Cherabim) (تصویر فرشته ای سرخ پوش یا تصویر کودکی بالدار با گونه های سرخ گون) نوشته شده در زمان «اشغال بابل» در قرن ششم قبل از میلاد قرار گرفته است. تفاسیر پیرامون دیدگاه از چیل (Ezechiel) (در سده های نخستین میلادی به نمادهای انجیل نوسان، که نخستین بازنمودهای شناخته شده آن به حدود سال ۴۰۰ میلادی باز می گردد، منتهی می شود.^{۲۳} برخی از توصیفات این موجودات نمادین شباهت هایی با «سیمرغ» ساسانی هم از لحاظ ترکیب و شکل ساخت (قسمت جلوی حیوان بالدار) و هم از لحاظ پر طاووس دارند و این رابطه ای است که تداعی کننده نوعی تقابل فرهنگی است.^{۲۴} فرهنگ و تاریخ بابل که در سده چهارم یا سوم ق.م توسط موبد مردوک، بروسوس، برای یونانیان تفسیر شد، در هزاره یکم

این مقاله ترجمه ای ست از :

HARPER, P.O. "TAQ-I BUSTAN AND MESOPOTAMIAN PALATIAL TRADITIONS" IN H.GASCHE ET B.HRUDA, COLLECTANEA ORIENTALIA, HISTPIRE, ARTS DE L'ESPACE ET INDUSTRIE DE LA TERRE, RECHERCHES ET PUBLICATION NEUCHATEL - PARIS 127-1996 PP. 119

۱- برای بحث در مورد سنت بزرگ بین النهرین به عنوان یک شیوه ارزشی ... که عملکرد سیاسی شاه را در ارتباط با کشورش توجیه و تفسیر می کند. بنگرید به : N. Yoffee, 1993, the late great tradition in ancient Mesopotamia. In M.E.COHEN, D.C.SNELL, D.B. Weisberg (eds), The tablet and 305-the scroll, near eastern studies in honor of William W.Hallo, Bethesda, pp.300

بعضی از ایده های این مقاله، برای اولین بار در سخنرانی ولادمیر، جی، لوکونین در جولای ۱۹۹۴ در موزه بریتانیا ارائه شده. انتشارات زیر در مورد عناصر بین النهرین در عصر ساسانی عبارتند از:

P.O.Harper, O.Skjaerv Ø, L.Gorelick, A.J.GWINNETT, 1992, A Seal Anulet of the Sasanian Era, Bulletin of the asia institute P.O. Harper, the senmmurw Revisited : An intercultural image , forthcoming volume honoring edith porada, ed. 49-6.PP.43 Miansdegh. Tehran

۲- برای بررسی نظریه ها در مورد تاریخ ایوان بزرگ در طاق بستان (پیروز [۴۸۹-۴۵۷/۹] ، خسرو دوم [۶۲۸-۵۹۱] دیگر تاریخ ها) بنگرید به :

VonGall, 1990, Das Reiterkampfbild in der 18-S.Fukai, K.Horiuchi, K.TANABE, M.Doyo, 1984, Taq-I bustan IV , Tokyo, PP.11 Iranish beeinflussten kunst parthischer und Sasanidischer zeit , berlin , pp.38.47

فون گال با تاریخ تکمیل پیکره ها در مرحله نهایی ساخت، در دوره خسرو دوم موافق است، او معتقد است که دیوار انتهایی و پیکره های نمای ایوان در دوره پیروز ساخته شده. من با این تاریخ موافق نیستم و دلیل آن جزئیات بی شمار، مثل فرم ظرفی که به وسیله ناهید حمل می شود، نماد سیمرغ، شکل درختان، و غیره می باشد. موضوع این مقاله ساخت و اهمیت برنامه پیکرنگاری، در شکل پایانی آن است

3-M.C. Makintosh, 1978, Taq-I Bustan and Byzantine Art . A case for early Byzantine influence on the reliefs of Taq-i bbustan, Iranica Antiqua X III , PP . 149.177 : CS.Balint 1978, vestiges Archeologiques de l'époque tardive des Sasanides et leur relation avec 212-les peuples des steppes, Acta archaeological Academiae scientiarum hungarica 30,PP. 173

برای دیگر منابع در مورد تأثیر و نفوذ نگاه کنید به :

H.Von Gall, ۱۹۷۱, Entwicklung : ۴۳-Splendeur des Sassanides, musees ruyaux d'art et d'histoire, Brussels (۱۹۹۳), catalogue entries ۳۶ ۳۳۵-and Gestalt des thrones im vorislamischen Iran, Archaologische mitteilungen aus Iran N.F.۴, PP.۲۰۷

۴-S.Fukai, K.Horiuchi, ۱۹۶۹, ۱۹۷۲, Taq-I Bustan I,II, Tokyo, with K.Tanabe, M.Domyo, ۱۹۴۸, Taq-I-Bustan IV, Tokyo

۵-SCHMIDT, E.F, ۱۹۴۰, Flights over Ancient cities of Iran, Chicago, P.۸۰, Pls. ۹۵.۹۶

۶- برای منابع و کتابنامه بنگرید به :

L.VANDEN BERGHE, ۱۹۸۳, Reliefs rupestres de l'Iran ancien, Brussels; Trudy S.Kawami, ۱۹۸۷, Monumental Art of the Parthian (period in Iran)=acta Iranica ۳۶

همچنین بنگرید به :

W.SALSMANN, ۱۹۷۶, Die "Felsarbeitung und Terrasse des Farhad" in Bisitun, Ein Spat Sasanidisches Monument, Archaogischer ۱۳۴-Anzeiger, PP.۱۱۰

E.J. Keall, ۱۹۷۶, Qal'eh- ۴۲۵-۷-Von Gall, ۱۹۷۱, Entwicklung des thrones in Iran, Archaologische Mitteilungen aus Iran N.F.۴, PP.۲۲۰

with MA Leveque, N.WILLSON, ۱۹۸۰, qal'eh-I Yazigird : its Architectural Decorations, Iran ۱۶۶-I Yazdigird, Iran XIV, PP.۱۶۷ XVIII-PP. 1-۴۱

۸- بنگرید به :

۱۷-H.L.TRUMPELMANN, ۱۹۶۸, Die Terrasse des Hosrow, Archaologischer Anzeiger, PP.۱۱

یک احتمال دیگر برای تعیین هویت و عملکرد این بنا این است که به عنوان محل گردهم آبی ارتش ساسانی است که در این مقاله به آن اشاره می شود.

۹- بنگرید به پاورقی ۳ در بالا

۱۰-M.C.Root, ۱۹۷۹, The king and kingship in achaemenid art(=Acta Iranica ۹,third series, textes et memoires IX),A.FARKAS, ۱۹۷۴,Achaemenid Sculpture (=PIHANS۳۳),Istanbul

برای کتابنامه جامع در مورد عناصر بابلی و آشوری در هنر هخامنشی بنگرید به :

۱۴۷-P.CALMEYER, ۱۹۹۴, Babylonische und Assyrisch elements in der Achaimenidischen kunst, Achaimenid history VIII, PP. ۱۳۱
 ۱۱-IJ.WINTER, ۱۹۸۳, the program of the throneroom of assurnasirpal II, in P.O. Harper, H. Pittman (ed.), Essays on Near
 IJ.WINTER, ۱۹۸۱, Royal Rhetoric and the Eastern art and Archaeology in honor of charles Kyrle Wilkinson, new york, PP.۱۵
 IJ. WINTER, ۱۹۹۳, "seat ۳۸-PP. ۲ ۲/Development of historical narrative in neo-Assyrian Reliefs, studies in visual communication ۲
 P.GARELLI, ۲۹-Of Kingship" / "A wonder to Behold": The palace as construct in the ancient near east, Ars orientalis XXIII, PP.۱۶
 L.BACHELOT, ۱۹۹۱, la fonction plitique des reliefs neo-assyriens, in ۲۹-۱۹۸۲, La propaganda royale assyrienne, akkadica ۲۷,PP. ۱۶
 All of these articles have ۱۲۸-DCHARPIN, FJOANNES(eds), Melanges P.Garelli, Marchands, Diplomates et Emereurs, Paris, PP.۱۰۹
 extensive bibliographies on this subject

۱۲ - به طور ویژه بنگرید به: Bachelot و Galleri در بانوشت ۱۱ در بالا. ۱۳- بنگرید به: ۱۹۹۳ in Ars orientalis XXIII, PP.۲۷ -IJ.Winter . وینتر در مورد
 مفهوم ساختمان تشریفاتی کاخ سوری- آناتولی توضیح می دهد، یک فرم معماری که از آشور گرفته شده، جایی که در چشم انداز این مکان قرار دارد. او همچنین در مورد ارتباط
 احتمالی ساختمان تشریفاتی با ایوان، که بعداً ساخته می شود توضیح می دهد.
 T'agaworanist kayeank" kam "banak ark'uni": les residences regales des arsacides armeniens, revue" ۸۹-۱۴-N.G.Garsoian, ۱۹۸۸
 ۲۶۹-des etudes armeniennes XXI PP.۲۵۱
 همچنین بنگرید به:

۶۳-P.CALMEYER, ۱۹۸۰, Textual sources for the interpretation of Achacmenian palace Decorations, Iran XVIII,PP.۵۵
 ۱۵-D.M.MACKENSIE, ۱۹۷۱, A Preciese pehlevi dictionary, London

من مدیون الکساندر نیکیتین هستم زیرا برای من منابع مختلفی در مورد تاریخ کاخ های پارتی و ایرانی میانه معرفی کرد. همچنین برای توضیح در مورد علامت ضرابخانه BB
 بر روی سکه های اواخر دوره ساسانی، نیکیتین همچنین خاطرنشان کرد که در زمان پارت، از ۸۰ ق.م کلمه KATAΣTPATEIA «با ارتش» برای ضرابخانه شاهی در نظر
 گرفته شده که همراه شاه در حرکتند. ارتش و دربار وی از یک استان به محل دیگری می رفتند. برای کاخ های ساسانی بنگرید به:
 L.Bier, ۱۹۹۳, the Sasanian palaces and their influence in early Islam, Ars orientalis XXIII,PP. ۵۷,۶۶:A. NORTHEDGE, T.J. Wilkinson,
 ۱۳۴-R. FALKNER, ۱۹۹۰ survey and excavations at samara, ۱۹۸۹, Iraq ۵۲,PP.۱۳۲
 در مورد استقامت کاخ ها و اردوگاه های سیار در دهه اسلامی و استفاده از کنگره ها در دیوار های اطراف سرای شاهی بنگرید به:
 ۲۶۸-B.O.KANE, ۱۹۹۳, from Tents to pavilions, Ars orientalis XXIII,PP.۲۴۹
 برای بحث در مورد چادر و ایوان بنگرید به:

H.Von Gall, ۱۹۷۷, Das persische konigszelt und die Hallenarchitektur in Iran und Griechnland, in U.HOCKMANN, AKRUG(ed).
 ۱۳۲-Festschrift fur Frank Brommer, Mainz, PP.۱۱۹

۱۶ - پیکره ناهید و ظرفی که در دست دارد می تواند به عنوان مرجعی برای آب های شیرین تلقی گردد که در ارتباط با این الهه زرتشتی است. زمانی که مراسم ریختن شراب در
 راه خدایان، آئین رایج زرتشتی نبود بخش مهمی از این آئین و تشریفات مربوط به شکار در بین النهرین باستان رواج داشت که در نقش برجسته های شکار شاهی در دوره آشور
 به تصویر کشیده شده است. کنار هم گذاشتن ظرفی که آب از آن جاری گشته و نیز صحنه شکار در طاق بستان، در پیکرتراشی های مرتبط به بین النهرین به چشم می خورد.
 ۱۷-D.SHEPHERD, ۱۹۸۳, Sasanian art, in E.YARSHATER (ed). Cambridge History of Iran ۳(۲), Cambridge P.۱۱۰۸

۱۸ - س.پارپولا پیشنهاد کرده که در زمان های بعدی در (سده دوازدهم میلادی) تصاویر درخت زندگی «سفیروتیس یهودی» برگرفته از همان طرح درخت زندگی بین النهرین
 است.

S.PARPOLA, ۱۹۹۳ the Assyrian tree of life : Tracing the origins of jewish monotheism and Greek philosophy, Juornal of near
 ۲۰۸-PP.۱۶۱,۳/Eastern studies ۵۲

همچنین بنگرید به:

E.HERZFELD, ۱۹۲۰ Am tor von Asien, Berlin, P.۱۲۰

H.York, ۱۹۷۵, Heiliger Bauum, Reallexikon, ۱۳۳-P.ALBENDA, ۱۹۹۴, Assyrian Sacred Trees in the Brooklyn museum, Iraq ۵۶, PP.۱۳۳
 ۲۸۲-der Assyrologie und vorderasiatischen archaologie ۴, liefrang ۵, PP.۲۶۵

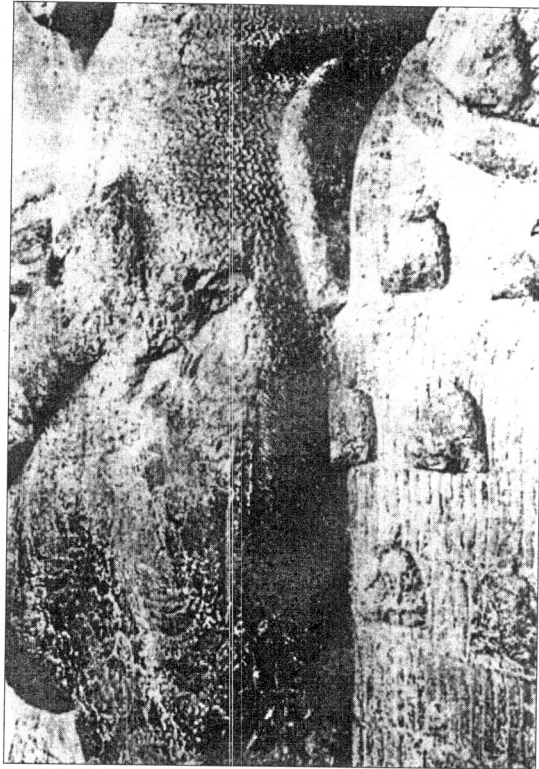
من از اسکار وایت موسکارلا برای در اختیار گذاشتن منبع پارپولا که باعث دقت و توجه من شد تشکر می کنم.

۱۹ - برای اطلاع از نظریه هایی که در مورد هویت انسان سواره در طاق بستان ارائه شده بنگرید به:

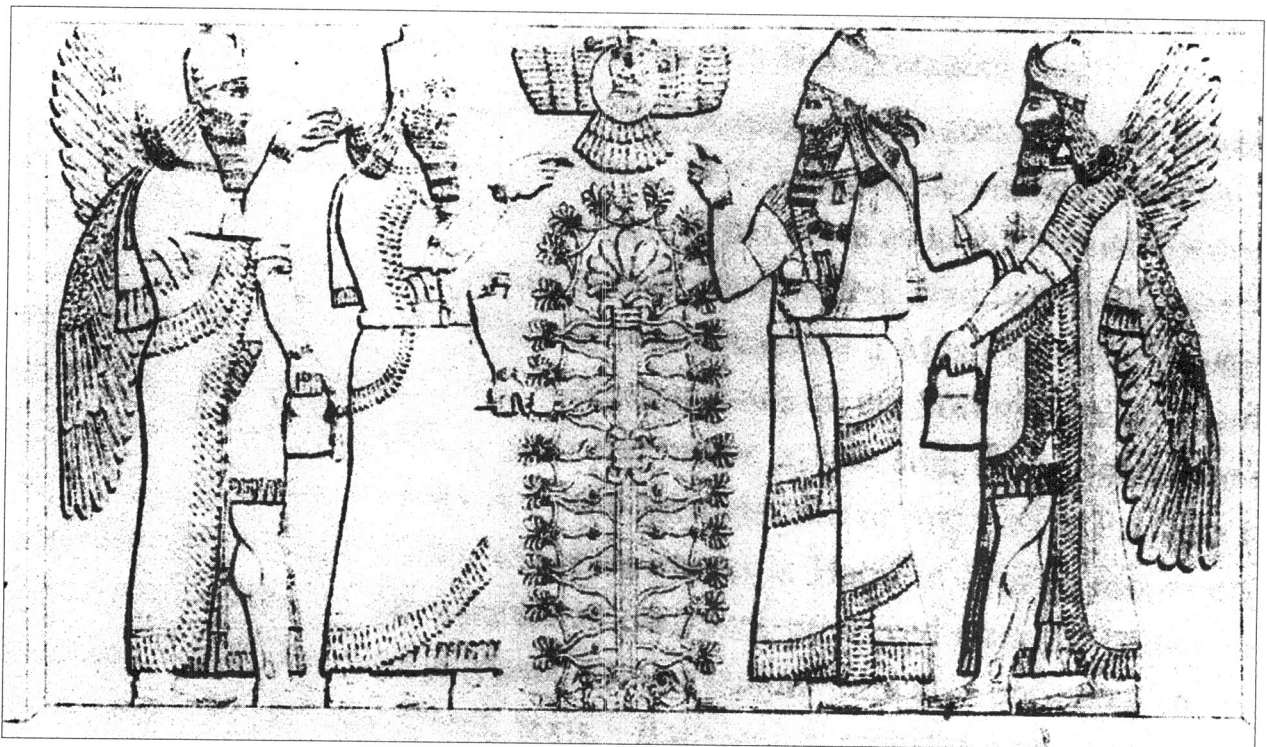
۴۷-H.Von Gall, ۱۹۹۰, Das Reiterkampfbild.... Berlin, PP.۴۶

تنها مرجع متنی که در مورد لباسها با حاشیه تزئینی می شناسم نیم تنه ایرانی است که حاشیه تزئینی به صورت بافته طلائی دارد. مربوط به جوانسیر (Juanser) شاهزاده آلبانیایی
 زمان یزدگرد سوم است. بنگرید به Shepherd در پاورقی ۱۷ در بالا.

روی مهرهای ساسانی نه ایرانی ها و نه زرتشتی ها با لباسی که (حاشیه تزئینی) یا گره دار است دیده نشده، برای نمونه بنگرید به:



تصویر ۴- جزئیات لباسی که اسب سوار زره پوش به تن دارد، Id. ۱۹۷۲، طاق بستان II، لوحه XLII



تصویر ۵- نقش برجسته آشوری، قرن نهم ق.م از اتاق شاهی در کاخ شمال غربی آشور نصیر پال دوم در نیمرود. آوستن هنری لایارد، ۱۸۴۹، بناهای تاریخی نینوا از نقاشی هایی که در محل تهیه شده، لندن، لوحه ۲۵

J.A. LERNER, ۱۹۷۷, Christian seals of the Sasanian Period, Istanbul; R. GYSELEN, ۱۹۹۵, les sceaux des mages de I, Iran Sassanide, Res orientalis VII, Fig. ۱۱ d, P. ۱۴۰.

این تصویر عجیب و غریب به سختی می تواند یک موبد (روحانی) معمولی زرتشتی باشد و حاشیه تزئینی، ویژگی لباس های مجوسیان نیست.

۲۰ - در متون زرتشتی گراز در ارتباط با ایزد ورثرخنه و پیروزی است و گوزن نر احتمالاً به میترا بر می گردد. برای اهمیت و مفهوم شکار نگاه کنید به:

N.G. Garsoian, ۱۹۸۱, the locus of the death of kings: Armenia - the inverted Image, in R.G. Hovannissian, (ed), the Armenian Image W.K. Hanaway, ۱۹۷۱, the concept of the Hunt in Persian literature, Boston Museum, ۶۶ - in history and literature, Malibu, PP. ۲۷ Ph. GIGNOUX, ۱۹۸۳, la chasse dans l'Iran Sasanide, in Gnoli, G. (ed), orientalia Romana, Essays and lectures, ۴۴ - Bulletin ۶۹, PP. ۲۱ ۱۱۸-۵ (=serie oriental Roma LII), Rome, PP. ۱۰۱

۲۱ - برای این نقش برجسته تاریخگذاری مختلفی انجام گرفته است. اما در این مسئله که در دوره خسرو دوم تکمیل شده توافق وجود دارد بنگرید به پانوش ۲ در بالا.

۲۲ - برای کتیبه سردر سنگی با شکوه نینوا که هم اکنون در موزه بریتانیا نگهداری می شود بنگرید به:

G. SMITH, ۱۸۷۵, Assyrian Discoveries, London, P. ۱۴۶, plate opposite P. ۳۰۸; S. DALEY, ۱۹۹۴, Nineveh, Babylon and the hanging Gardens: cuneiform and Classical sources Reconciled, Iraq LVI, P. ۵۶, for Greeks living at Nineveh and a second or third century A.D. Locally made Heracles found there

بنگرید به:

A. Invernizzi, ۱۹۸۹, L' Heracles Epitrapezios de Ninive, in L. DE MYER, E. HAERINCK (ed), Archaeologia Iranica et orientalis ۳۳۶ - Miscellanea in honorem Louis Vanden Berg II, Gent, PP. ۶۳۳

برای منبع در مورد استفاده از بنای «هاترا» در دوره اسلامی بنگرید به:

Ammianus Marcellinus XXV, ۸, ۵, ۶۷۶ - E. Herzfeld, ۱۹۱۴, Hatra, zeitschrift der Deutschen morgenlandischen Gesellschaft ۶۸, PP. ۶۷۵ trans. J.C. ROLFE, ۱۹۵۰, loed library edition, Cambridge, London, P. ۵۳۹

۲۳ - برای موضوع انتقال (ادامه سنتها در دوره اسلامی) در طی هزاره بنگرید به:

۶۴ - S. Shaked, ۱۹۸۴, from Iran to Islam, Notes on some themes in transmission, Jerusalem studies in Arabic and Islam PP. ۳۱

Comments on Ezechiel's vision and the symbols of the evangelist were made by William M. VOELKLE in table and brochure copy for symbolic animals, monsters and demons in Antiquity and the middle ages, the Pierpont Morgan library Feb ۹ - April ۱۰, ۱۹۸۳, an exhibition organized by Edith porada, honorary curator of ancient near eastern seals and tablets and willam M. Voelkle, Associate curator of Medieval and Renaissance Manuscripts at the Pierpont Morgan library

Fig. ۸; P. O. Harper in the forthcoming volume honoring edith ۱۱۷ - ۲۴ - T. FMATHEWS, ۱۹۹۳, the clash of the gods, Princeton, PP. ۱۱۶ porada

بنگرید به پاورقی ۱ در بالا.

S.M. BURSTEIN, ۱۹۷۸, the Babyloniaca of the Berossus (=sources and monographs Sources from the Ancient near East I, Fase. ۵), - ۲۵ Malibu, PP. ۱

RETTINGHAUSEN, ۱۹۵۵, the "snake-eating stag" in the East, in K. WIETZMANN (ed), late classical and Medieval studies in - ۲۶ E. PORADA, ۱۹۸۹, A footnote to Rudi Wittkwer's "Eagle and Serpent", ۲۸۶ - honor of Albert Mathias friend Jr, Princeton, PP. ۲۷۲ ۲۴ - pp. ۱۸۹ / source ۸

۲۷ - طاق بستان به عنوان پلی بین دوران قبل از اسلام، و بعد از اسلام، قابل مقایسه با کاخ مشهور لاکمید (Lakmid) (نزدیک حیره خورتق است. این کاخ که گفته می شود در پایتخت نیمه مستقل «لاکمید» دست نشانده ساسانیان در سده پنجم برای پسر شاه، بهرام گور ساخته شده و در دوران اسلامی نیز از آن استفاده شده، اغلب به عنوان مرجعی به عنوان الهام هنرمندان و معماران اوایل اسلام است. گفته شده که معمار خورتق یک نفر یونانی به نام سنمار (Sinnmar) باشد در حالی که گفته شده که پیکرتراش طاق بستان کیتوس (فتوس) پسر سنمار می باشد. این دو یادمان تاریخی به طور عجیبی در سنن ادبی با هم مرتبطند. خورتق شبیه طاق بستان است و باید حاصل کار عرب، ایران، بیزانس و بین النهرین باشد. یک کار بین فرهنگی اواخر دوره ساسانی.

بنگرید به:

G. NECIPOGLU, ۱۹۹۳, an outline of shifting paradigms in the palatial Architecture of the pre-modern Islamic words Ars orientalis XXIII, P. ۴; P. SOUCEK, ۱۹۷۴, Farhad and Taq-I Bustan: the growth of a legend, in P. CHELKWSKI, (ed), studies in art ۵۲ - an literature of the near East in honor of Richard Ettinghausen, New York, PP. ۲۷

برای انعکاس این سبک همانند و مشابه بین فرهنگی (مشترک بین چند فرهنگ) در بناهای یادبود این دوره در «حضر موت» و مقایسه با طاق بستان بنگرید به:

۲۳ - E. J. Keall, ۱۹۹۵, forerunners of Umayyad art Sculptural Stone from the hadramawt, mougarnas ۱۲, PP. ۱۱